

**T.C**  
**KARACABEY KAYMAKAMLIĞI**  
**İlçe Milli Eğitim Müdürlüğü**  
**Karakoca İlk-Ortaokulu**



**KARAKOCA İLKOKULU VE ORTAOKULU**  
**2024-2028 STRATEJİK PLANI**



*Hayatta en hakiki mürşit ilimdir.*

*H. Atakut*

## Okul/Kurum Bilgileri

<b>İli:</b> BURSA		<b>İlçesi:</b> Karacabey	
<b>Adres:</b>	Karakoca Mahallesi 16760 Karacabey Bursa	<b>Coğrafi Konum (link)</b>	<a href="https://maps.app.goo.gl/h4FqVP8CcHcCiUTD6">https://maps.app.goo.gl/h4FqVP8CcHcCiUTD6</a>
<b>Telefon Numarası :</b>	0 224 694 21 23	<b>Faks Numarası:</b>	0 224 694 21 23
<b>e- Posta Adresi:</b>	<b>715680@meb.k12.tr</b> <b>716721@meb.k12.tr</b>	<b>Web sayfası adresi:</b>	karakocailkokulu.meb.k12.tr karakocaortaokulu.meb.k12.tr
<b>Kurum Kodu:</b>	715680 İlkokul 716721 Ortaokul	<b>Öğretim Şekli:</b>	Tam Gün

## SUNUŞ

Gelişen Türkiye'mizin dünyadaki yerini en güçlü şekilde alabilmesi, varlığını sürdürebilmesi açısından insan gücünü ve aklın hâkim olduğu bir ortamın hazırlanması için, çağın teknolojisini yakalama, gelişmelerin içerisinde kurumların gelişmesi ve geliştirilmesi ancak ve ancak bilime ve akla dayalı bir eğitimle mümkün olacaktır.

Bu bakımdan ileriye dönük yapılması gereken çalışmaların nasıl ve ne zaman yapılacağına ilişkin hizmet ve zaman planlamaları günümüzde stratejik planlar yoluyla, hayat boyu öğrenme ilkeleri gözetilerek yapılmakta olup, hizmet alan tüm grupların bu planlamadan etkin şekilde yararlanması öngörüsü ile hareket edilmektedir.

Bireyleri; ilgi, istek ve kabiliyetleri doğrultusunda yetiştirmek, üst öğrenim kurumlarına devamlarını sağlamak ve toplumsal sistemin temel özneleri haline getirmek, geleceğe daha güvenle bakmamıza vesile olacak bir neslin ayak seslerini duymak arzusu eğitimci olarak bizlerin ana gayesidir.

Karakoca İlköğretim Kurumu olarak düşünen, araştıran, sorgulayan ve aktif öğrenme süreçlerini yaşamın tüm alanlarına uygulayabilen bireyler yetiştirmek hedefimiz olacaktır.

Hedeflerimize ulaşma yolunda Okulumuz da yapılacak çalışmalara kılavuzluk edecek "2024-2028 Stratejik Planı'nın hazırlanmasında katkısı olan tüm paydaşlara teşekkür ederim.

Murat ŞAŞMAZ  
Okul Müdürü

**İÇİNDEKİLER**

SUNUŞ .....	5
1. GİRİŞ VE STRATEJİK PLANIN HAZIRLIK SÜRECİ .....	8
1.1 Strateji Geliştirme Kurulu ve Stratejik Plan Ekibi .....	8
1.2 Planlama Süreci .....	8
2. DURUM ANALİZİ .....	10
2.1 Kurumsal Tarihçe .....	11
2.2 Uygulanmakta Olan Stratejik Planın Değerlendirilmesi .....	12
2.3 Mevzuat Analizi .....	13
2.4 Üst Politika Belgeleri Analizi .....	15
2.5 Faaliyet Alanları ile Ürün/Hizmetlerin Belirlenmesi .....	16
2.6 Paydaş Analizi .....	17
2.7 Kuruluş İçi Analiz .....	19
2.7.1 Teşkilat Şeması .....	21
2.7.2 İnsan Kaynakları .....	21
2.7.3 Teknolojik Düzey .....	23
2.7.4 Mali Kaynaklar .....	24
2.7.5 İstatistik Veriler .....	25
2.8 Çevre Analizi (PESTLE) .....	26
2.9 Güçlü ve Zayıf Yönler ile Fırsatlar ve Tehditler (GZFT) Analizi .....	26
2.10 Tespit ve İhtiyaçların Belirlenmesi .....	28
3. GELECEĞE BAKIŞ .....	30
3.1 Misyon .....	31
3.2 Vizyon .....	31
3.3 Temel Değerler .....	31
3.4 Amaç, Hedef ve Performans Göstergesi ile Stratejiler .....	33
4. MALİYETLENDİRME .....	42
5. İZLEME VE DEĞERLENDİRME .....	44
EKLER: .....	45

# 1.BÖLÜM

## GİRİŞ VE STRATEJİK PLANIN HAZIRLIK SÜRECİ

## 1. GİRİŞ VE STRATEJİK PLANIN HAZIRLIK SÜRECİ

### 1.1 Strateji Geliştirme Kurulu ve Stratejik Plan Ekibi

*Stratejik Planlama çalışmaları, Millî Eğitim Bakanlığı Strateji Geliştirme Başkanlığının 2022-21 Sayılı Genelgesi gereğince başlatılmıştır.*

**Strateji Geliştirme Kurulu:** Okul müdürünün başkanlığında, bir okul müdür yardımcısı, bir öğretmen ve okul/aile birliği başkanı ile bir yönetim kurulu üyesi olmak üzere 5 kişiden oluşan üst kurul kurulur.

**Stratejik Plan Ekibi:** Okul müdürü tarafından görevlendirilen ve üst kurul üyesi olmayan müdür yardımcısı başkanlığında, belirlenen öğretmenler ve gönüllü velilerden oluşur.

*Tablo 1. Strateji Geliştirme Kurulu ve Stratejik Plan Ekibi Tablosu*

Strateji Geliştirme Kurulu Bilgileri		Stratejik Plan Ekibi Bilgileri	
Adı Soyadı	Ünvanı	Adı Soyadı	Ünvanı
Murat ŞAŞMAZ	Okul Müdürü	Özge ÖZ	Müdür Yardımcısı
Ebru KUBAT	Öğretmen	Ayşe Tuçe ÖZİPEK	Öğretmen
İlyas ORDU	Öğretmen	Günseli SAYGI	Öğretmen
Hüseyin ULU	Okul Aile B.Başk		
Mümin OĞLA	Üye		

### 1.2 Planlama Süreci

*2024-2028 dönemi stratejik plan hazırlanma süreci Strateji Geliştirme Kurulu ve Stratejik Plan Ekibi'nin oluşturulması ile başlamıştır. Ekip tarafından oluşturulan çalışma takvimi kapsamında ilk aşamada durum analizi çalışmaları yapılmış ve durum analizi aşamasında, paydaşlarımızın plan sürecine aktif katılımını sağlamak üzere paydaş anketi, toplantı ve görüşmeler yapılmıştır. Durum analizinin ardından geleceğe yönelim bölümüne geçilerek okulumuzun amaç, hedef, gösterge ve stratejileri belirlenmiştir. Stratejik planlama hazırlığı; planın sahiplenilmesi, planlama sürecinin organizasyonu, ihtiyaçların tespit edilmesi, iş planlarının oluşturulması ve hazırlık çalışma programlarının yapılmasından oluşacak şekilde 5 aşamada sağlanmaktadır.*



## **2.BÖLÜM**

### **DURUM ANALİZİ**

## 2. DURUM ANALİZİ

*Stratejik planlama sürecinin ilk adımı olan durum analizi, okulumuzun “neredeyiz?” sorusuna cevap vermektedir. Okulumuzun geleceğe yönelik amaç, hedef ve stratejiler geliştirebilmesi için öncelikle mevcut durumda hangi kaynaklara sahip olduğu ya da hangi yönlerinin eksik olduğu ayrıca, okulumuzun kontrolü dışındaki olumlu ya da olumsuz gelişmelerin neler olduğu değerlendirilmiştir. Dolayısıyla bu analiz, okulumuzun kendisini ve çevresini daha iyi tanımasına yardımcı olacak ve stratejik planın sonraki aşamalarından daha sağlıklı sonuçlar elde edilmesini sağlayacaktır.*

*Durum analizi bölümünde, aşağıdaki hususlarla ilgili analiz ve değerlendirmeler yapılmıştır;*

- *Kurumsal tarihçe*
- *Uygulanmakta olan planın değerlendirilmesi*
- *Mevzuat analizi*
- *Üst politika belgelerinin analizi*
- *Faaliyet alanları ile ürün ve hizmetlerin belirlenmesi*
- *Paydaş analizi*
- *Kuruluş içi analiz*
- *Dış çevre analizi (Politik, ekonomik, sosyal, teknolojik, yasal ve çevresel analiz)*
- *Güçlü ve zayıf yönler ile fırsatlar ve tehditler (GZFT) analizi*
- *Tespit ve ihtiyaçların belirlenmesi*

## 2.1 Kurumsal Tarihçe

Karakoca İlk ve Ortaokulu ‘Karakoca Okul Bölgesinde(Karakoca Mahallesi) kurulmuş, Subaşı, Muratlı ve İnkaya mahallelerinden öğrencilerin de öğrenim gördüğü ”Taşıma Merkezi Okul”dur.

Bursa iline 45 km, Karacabey ilçesine 20 kilometre uzaklıktadır. Bursa-Karacabey yolundan 5 km. içeride olup yolun kuzeyindedir. Köyde ilkokul vardır. Köye ulaşımı sağlayan yol asfalt olup köyde elektrik ve sabit telefon vardır.

Okul; Karakoca Mahallesinde 1927 yılında Karakoca İlkokulu olarak açılmış. 1994– 1995 öğretim yılında, Karakoca Köyü İlköğretim okulu adını almış, aynı yıl Muratlı Ve İnkaya Köylerinin öğrencileri de öğrenim gördüğü Taşıma Merkezi Okul olmuştur. Subaşı Köyünde de ortaokul olmaması sebebi ile bu köyün ortaokul öğrencileri de taşınmalı eğitim kapsamında okulumuzda eğitim görmektedir.

## 2.2 Uygulanmakta Olan Stratejik Planın Değerlendirilmesi

*Stratejik planın izlenmesinde 1 yılın 2 döneminde ayrı ayrı temalar oluşturuluyor ve raporlaştırılmaktadır izleme yapılacak denetim birimleri, kontrollerine hazır halde tutulmaktadır.*

*Gelişim ve sorun alanları ayırımında eğitim ve öğretim faaliyetlerine ilişkin üç temel tema olan Eğitime Erişim, Eğitimde Kalite ve kurumsal Kapasite kullanılmıştır. Eğitime erişim, öğrencinin eğitim faaliyetine erişmesi ve tamamlamasına ilişkin süreçleri; Eğitimde kalite, öğrencinin akademik başarısı, sosyal ve bilişsel gelişimi ve istihdamı da dâhil olmak üzere eğitim ve öğretim sürecinin hayata hazırlama evresini; Kurumsal kapasite ise kurumsal yapı, kurum kültürü, donanım, bina gibi eğitim ve öğretim sürecine destek mahiyetinde olan kapasiteyi belirtmektedir.*

## 2.3 Mevzuat Analizi

## KANUNLAR

Sıra No	Yayın			Sayı	No	Kanun Adı
	R.G	T.D	Tarih			
1	X					TC Anayasası
2	X		23.07.1965	12056	657	Devlet Memurları Kanunu
3	X		24.06.1973	14574	1739	Millî Eğitim Temel Kanunu
4	X		19.02.1959	10139	7201	Tebliğat Kanunu
5	X		6/3/1340	63	430	Tevhidi Tedrisat Kanunu
6	X		24.09.1983	18171	2893	Türk Bayrağı Kanunu
7	X		19.03.1981	17284	2429	Ulusal Bayram ve Genel Tatiller Hakkında Kanun

## YÖNETMELİKLER

Sıra No	Yayın			Sayı	No	Yönetmelik Adı
	R.G	T.D	Tarih			
1	X		27.06.1983	18090		Aday Memurların Yetiştirilmelerine Dair Genel Yönetmelik
2	X		27.04.2004	25445		Bilgi Edinme Hakkı Kanununun Uygulanmasına İlişkin Esas ve Usuller Hakkında Yönetmelik
3	X		26.07.2002	24822		Binaların Yangından Korunması Hakkında Yönetmelik
4	X		27.10.1971	13999		Devlet Binaları İşletme, Bakım, Onarım Yönetmeliği
5	X		18.10.1986	19255		Devlet Memurları Sicil Yönetmeliği
6	X		12.01.1983	17926		Devlet Memurlarının Şikâyet ve Müracaatları Hakkında Yönetmelik
7	X		11.08.1973	14622		Devlet Memurlarının Tedavi Yardımı ve Cenaze Giderleri Yönetmeliği
8	X		24.10.1982	17848		Disiplin Kurulları ve Disiplin Amirleri Hakkında Yönetmelik
9	X		12.08.1985	18840		Eğitim Kurumları Öğretmen ve Yöneticilerine Yüksek Öğretim Kurumlarınca Yapılacak Hizmet İçi Eğitim Yönetmeliği
10	X		08.06.2001	24426		Eskimiş, Solmuş, Yırtılmış ve Kullanılmayacak Duruma Gelmiş Bayrakların Yok Edilmesi Usul Ve Esaslarını Gösterir Yönetmelik
11	X		26.05.2006	26179		Kamu İdarelerinde Stratejik Planlamaya İlişkin Usul ve Esaslar Hakkında Yönetmelik

12	X		25.10.1982	17849		Kamu Kurum ve Kuruluşlarında Çalışan Personelin Kılık ve Kıyafetine Dair Yönetmelik
13	X		28.11.1964	11868		Lise ve Ortaokullar Yönetmeliği(*)
14	X		05.04.1982	17655		Mahalli Kurtuluş Günleri, Atatürk Günleri ve Tarihi Günlerde Yapılacak Törenler Yönetmeliği
15	X		15.11.1990	20696		Mal Bildiriminde Bulunulması Hakkında Yönetmelik
16	X		29.05.1995	22297		Millî Eğitim Bakanlığı Ders Kitapları ve Eğitim Araçları Yönetmeliği
17	X		22.08.2001	24501		Millî Eğitim Bakanlığı Okul Kütüphaneleri Yönetmeliği
18	X		31.05.2005	25831		Millî Eğitim Bakanlığı Okul-Aile Birliği Yönetmeliği
19	X		08.12.2004	25664		Millî Eğitim Bakanlığı Orta Öğretim Kurumları Sınıf Geçme ve Sınav Yönetmeliği
20	X		19.01.2007	26408		Millî Eğitim Bakanlığı Ortaöğretim Kurumları Ödül ve Disiplin Yönetmeliği
21	X		17.04.2001	24376		Millî Eğitim Bakanlığı Rehberlik ve Psikolojik Danışma Hizmetleri Yönetmeliği
22	X	X	04.01.1965	337		Okulların Merasim Geçiş Yönetmeliği
23	X					Okullarda Kullanılacak Türk Bayrağı ve Okul Flaması Hakkında Talimatname
24	X		08.11.1989	20336		Ortaokul ve Orta Öğretim Kurumlarındaki Öğrencilerin Ders Dışı Eğitim ve Öğretim Faaliyetleri Hakkında Yönetmelik
25	X		26.11.1992	21417		Öğretmenler Günü Kutlama Yönetmeliği
26	X		13.08.2005	25905		Öğretmenlik Kariyer Basamaklarında Yükselme Yönetmeliği
27	X		21.09.1973	14662		Resmî Bayramlar ve Anma Günlerinde Anıtlara Konulacak Çelenklerin Hazırlanma, Taşınma ve Sunulması Hakkında Yönetmelik
28	X		20.06.2006	26204		Resmî İstatistiklerde Veri Gizliliği ve Gizli Veri Güvenliğine İlişkin Usul ve Esaslar Hakkında Yönetmelik
29	X		12.09.1984	18513		Resmi Mühür Yönetmeliği
30	X		02.12.2004	25658		Resmi Yazışmalarda Uygulanacak Esas ve Usuller Hakkında Yönetmelik
31	X		18.01.2007	26407		Taşınır Mal Yönetmeliği
32	X		01.10.1981	17475		Ulusal ve Resmî Bayramlarda Yapılacak Törenler Yönetmeliği
33	X		03.03.2004	25391		Yıllık Ücretli İzin Yönetmeliği

## 2.4 Üst Politika Belgeleri Analizi

Üst politika belgeleri;

- 12. Kalkınma Planı
- Cumhurbaşkanlığı Programı,
- Orta Vadeli Program,
- Cumhurbaşkanlığı Yıllık Programı,
- Millî Eğitim Bakanlığı Stratejik Planı,
- İl Millî Eğitim Müdürlüğü Stratejik Planı,
- İlçe Millî Eğitim Müdürlüğü Stratejik Planı

*Tablo 2. Üst Politika Belgeleri Analizi Tablosu*

<b>Temel Üst Politika Belgeleri</b>	<b>Diğer Üst Politika Belgeleri</b>
Kalkınma Planları	
Orta Vadeli Programlar	TÜBİTAK Vizyon 2023 Eğitim ve İnsan Kaynakları Raporu
Orta Vadeli Mali Planlar	
Cumhurbaşkanlığı Yıllık Programı	Hayat Boyu Öğrenme Strateji Belgesi
Cumhurbaşkanlığı Türkiye Yüzyılı Vizyonu	Meslekî ve Teknik Eğitim Strateji Belgesi
Millî Eğitim Bakanlığı Eğitimde Türkiye Yüzyılı Vizyonu	Mesleki Eğitim Kurulu Kararları
MEB 2019-2023 Stratejik Plan	Ulusal Öğretmen Strateji Belgesi
Millî Eğitim Şura Kararları	Türkiye Yeterlilikler Çerçevesi
Millî Eğitim Kalite Çerçevesi	

## 2.5 Faaliyet Alanları ile Ürün/Hizmetlerin Belirlenmesi

Tablo 3. Faaliyet Alanlar/Ürün ve Hizmetler Tablosu

Faaliyet Alanı	Ürün/Hizmetler
<b>Öğretim-eğitim faaliyetleri</b>	<b>Öğrenci İşleri</b> Kayıt-nakil işleri Devam-devamsızlık Sınıf geçme Sınav hizmetleri
<b>Rehberlik faaliyetleri</b>	Öğrencilere rehberlik yapmak Velilere rehberlik etmek Rehberlik faaliyetlerini yürütmek
<b>Sosyal faaliyetler</b>	Geziler
<b>Sportif faaliyetler</b>	İlçe yarışmaları
<b>Kültürel ve sanatsal faaliyetler</b>	Resim, şiir yarışmaları
<b>İnsan kaynakları faaliyetleri (mesleki gelişim faaliyetleri, personel etkinlikleri...)</b>	Hizmetiçi Eğitim
<b>Okul aile birliği faaliyetleri</b>	Maddi kaynaklarla desteklemek
<b>Öğrencilere yönelik faaliyetler</b>	
<b>Ölçme değerlendirme faaliyetleri</b>	Sınavlar
<b>Öğrenme ortamlarına yönelik faaliyetler</b>	Sınıflarda ders
<b>Ders dışı faaliyetler</b>	Gezi



## 2.6 Paydaş Analizi

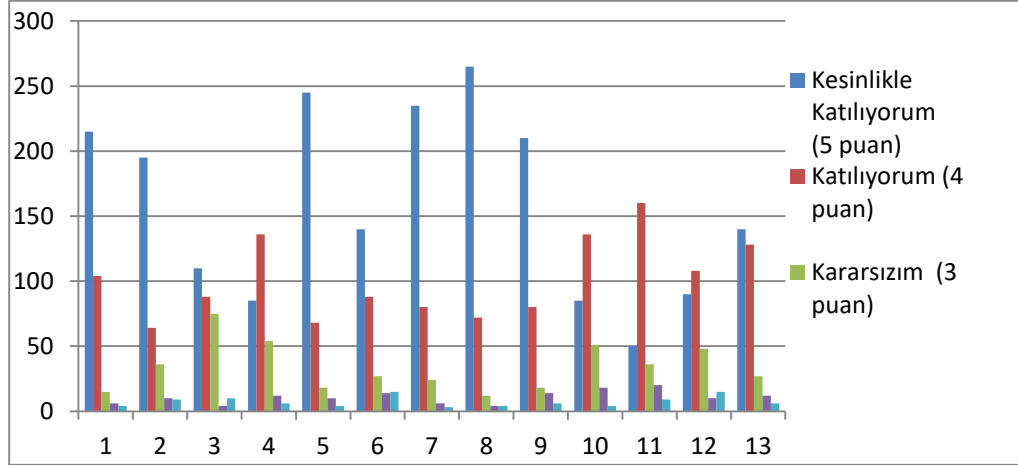
Paydaş analizi kapsamında, öncelikle paydaşlar belirlenerek iç ve dış paydaş olarak tasnif edilmiştir. Katılımcılığı artırmak ve paydaş görüşlerini plana yansıtılabilmek amacıyla anket uygulaması, mülakat, atölye çalışması ve toplantılardan yararlanılmıştır.

*Tablo 4. Paydaş Sınıflandırma ve Önceliklendirme Tablosu*

PAYDAŞLAR	İÇ PAYDAŞ	DIŞ PAYDAŞ	ÖNCELİĞİ ( 5 Yüksek Öncelik -1 Düşük Öncelik)
Millî Eğitim Bakanlığı	X		5
Valilik	X		5
İl Millî Eğitim Müdürlüğü	X		5
Kaymakamlık	X		5
İlçe Millî Eğitim Müdürlüğü	X		5
Öğretmenler	X		5
Öğrenciler	X		5
Veliler	X		4
Okul Aile Birliği	X		4
Diğer çalışanlar	X		4
.....Üniversitesi		X	3
.....Belediyesi		X	3
Güvenlik Güçleri (Emniyet, Jandarma)		X	3
Muhtarlık		X	3
Sivil Toplum Kuruluşları		X	3

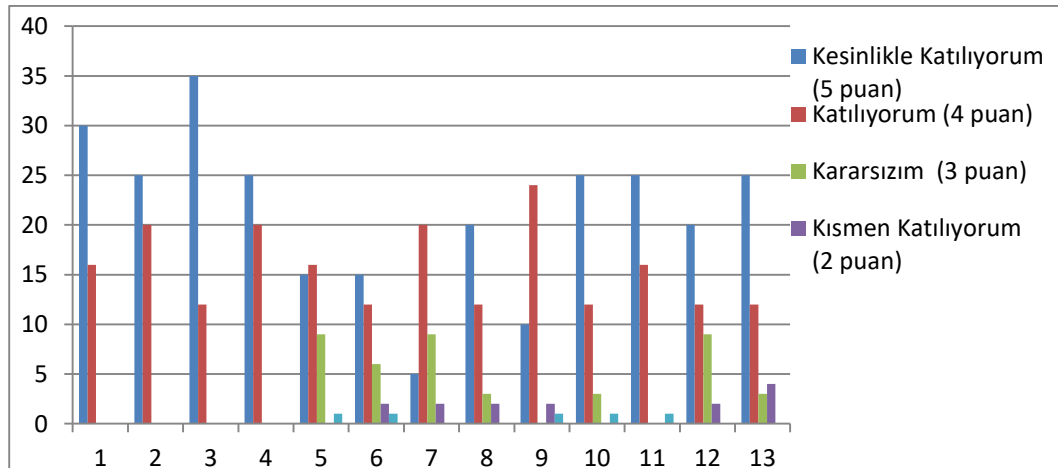
Paydaş anketlerine ilişkin ortaya çıkan temel sonuçlar şu şekildedir:

### Öğrenci Anketi Sonuçları:

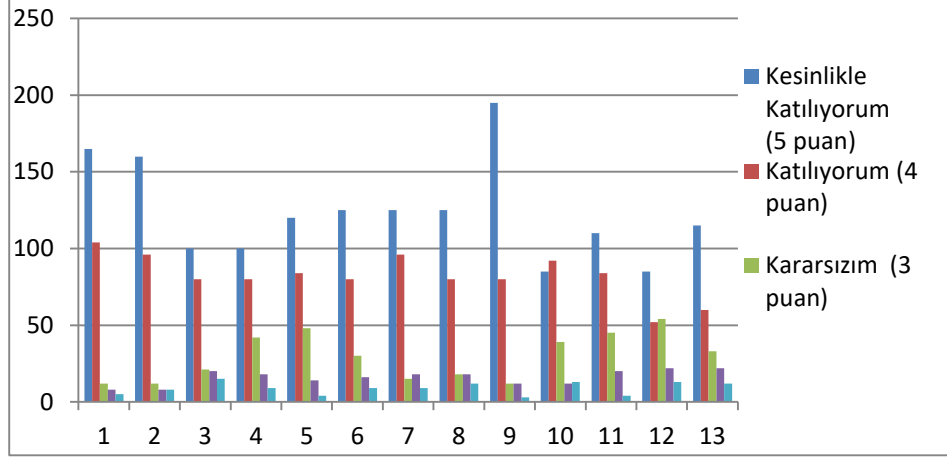


- ✓ Okul yöneticileri ve öğretmenlerle rahatlıkla iletişim kurabiliyorlar.
- ✓ Okulda kendilerini güvende hissediyorlar.
- ✓ Derlerde kullanılan araç ve gereçleri uygun ve yeterli buluyorlar.
- ✓ Teneffüslerde ihtiyaçlarını karşılayabiliyorlar.
- ✓ Sportif faaliyetler açısından okulu başarılı buluyorlar.
- ✓ Rehberlik servisi hakkında yeterince bilgi sahibi olmadıklarını düşünüyorlar.
- ✓ Okulun iç ve dış temizliğine yeterli özeni göstermediklerini düşünüyorlar.

### Öğretmen Anketi Sonuçları:



- Kendilerini okulun değerli bir üyesi olarak görüyorlar.
- Kararlara katılım, iletişim ve adalet duygusunun yeterince sağlandığını düşünüyorlar.
- Çalışanlara yönelik sosyal ve kültürel etkinliklerin yetersiz olduğunu düşünüyorlar.

**Veli Anketi Sonuçları:**

- ❖ Çocuklarının okulu ve öğretmenlerini sevdiğini;
- ❖ Okul çalışanları ile sağlıklı ve yeterli iletişim kurabildiklerini;
- ❖ İstek ve şikâyetlerinin daha fazla dikkate alınmasını;
- ❖ E-okul ve okul web sayfasını yeterince ziyaret etmediklerini düşünüyorlar.

**2.7 Kuruluş İçi Analiz**

Bu bölümde; teşkilat yapısı, insan kaynaklarının yetkinlik düzeyi, kurum kültürü, teknoloji ve bilişim altyapısı, fiziki ve mali kaynaklara ilişkin analizlere yer verilmiştir.

**Çalışan Bilgileri Tablosu**

Unvan*	Erkek	Kadın	Toplam
Okul Müdürü ve Müdür Yardımcısı	1	1	2
Anasınıfı Öğretmeni	0	0	0
Sınıf Öğretmeni	1	1	2
Branş Öğretmeni	1	6	7
Rehber Öğretmen	0	0	0
İdari Personel	0	0	0
Yardımcı Personel	0	1	1
Güvenlik Personeli	0	0	0
<b>Toplam Çalışan Sayıları</b>	<b>3</b>	<b>9</b>	<b>12</b>

**Okul Yerleşkesine İlişkin Bilgiler**

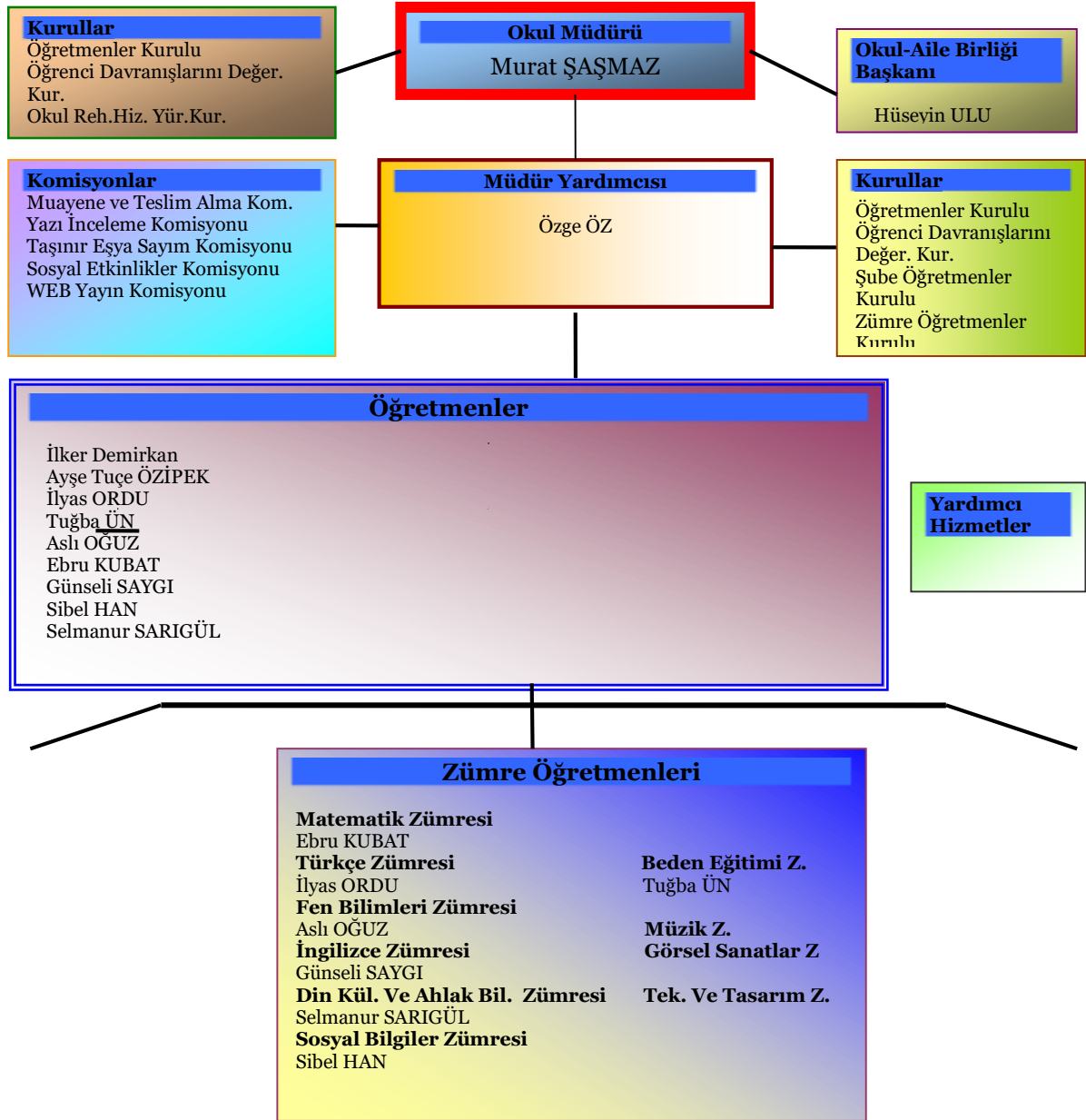
Okul Bölümleri	Zemin	Özel Alanlar	Var	Yok
Okul Kat Sayısı	<b>1</b>	Çok Amaçlı Salon		<b>X</b>
Derslik Sayısı	<b>10</b>	Çok Amaçlı Saha	<b>X</b>	

Derslik Alanları (m2)	<b>49 m2</b>	Kütüphane	<b>X</b>	
Kullanılan Derslik Sayısı	<b>10</b>	Fen Laboratuvarı	<b>X</b>	
Şube Sayısı	<b>10</b>	Bilgisayar Laboratuvarı	<b>X</b>	
İdari Odaların Alanı (m2)	<b>20 m2</b>	İş Atölyesi		<b>X</b>
Öğretmenler Odası (m2)	<b>21 m2</b>	Beceri Atölyesi		<b>X</b>
Okul Oturma Alanı (m2)	<b>620 m2</b>	Pansiyon		<b>X</b>
Okul Bahçesi (Açık Alan)(m2)	<b>7335 m2</b>			
Okul Kapalı Alan (m2)	<b>1240 m2</b>			
Sanatsal, bilimsel ve sportif amaçlı toplam alan (m <sup>2</sup> )	<b>71 m2</b>			
Kantin (m2)	<b>4 m2</b>			
Tuvalet Sayısı	<b>12</b>			
Yemekhane (m2)	<b>89 m2</b>			

#### Teknolojik Kaynaklar Tablosu

Akıllı Tahta Sayısı	10	TV Sayısı	2
Masaüstü Bilgisayar Sayısı	13	Yazıcı Sayısı	3
Taşınabilir Bilgisayar Sayısı	1	Fotokopi Makinası Sayısı	1
Projeksiyon Sayısı	2	İnternet Bağlantı Hızı	16 mbps

### 2.7.1 Teşkilat Şeması



### 2.7.2 İnsan Kaynakları

Bu bölümde; okulumuz personeline ilişkin nicel veriler ile personelin sahip olduğu niteliklerin analizi yapılmıştır.

Okul/kurumda çalışanlar ve görevleri belirlenir. Ayrıca;

- Kurumun sahip olduğu toplam norm kadro sayısı,
- Çalışan toplam personel sayısı,
- İhtiyaç duyulan branşlar ve ihtiyaç sayısı,
- Buna bağlı olarak yapılan istihdam sayısı,
- Personelin nasıl atandığı,

- Varsa geçici personelin alındığı kaynağı,
- Kadrosu olmayıp da sözleşmeli çalıştırılan personelin sayısı,
- Eğitim düzeyi, gönüllü olarak aldığı diğer görevler,
- Okul/kuruma son -en az- iki yılda gelen giden personel sayısı mümkün ise neden okul/kurumdan tayin istedikleri,
- Ortalama okulda çalışma yılı,
- Ortalama hizmet içi eğitim saati,
- Çalışana verilen ödül ve ceza sayısı gibi hususlar tablo hâlinde düzenlenebilir.
- Okul/kurumda çalışan yönetici, öğretmen, diğer personelin görevlerinin neler olduğu belirlenmelidir.

*Tablo 5. Çalışanların Görev Dağılımı*

Çalışanın Ünvanı	Görevleri
Okul Müdürü	Okuldaki düzeni ve planlamayı sağlamak
Müdür Yardımcısı	Müdürün verdiği görevleri yapmak
Öğretmenler	Öğrencilere rehberlik etmek
Yardımcı Hizmetler Personeli	Okulun temizlik işlerini yapmak

*Tablo 6. İdari Personelin Hizmet Süresine İlişkin Bilgiler*

Hizmet Süreleri	2024 Yıl İtibarıyla	
	Kişi Sayısı	%
1-4 Yıl	0	0
5-6 Yıl	0	0
7-10 Yıl	1	%50
10 Yıl Üzeri	1	%50

*Tablo 7. Öğretmenlerin Hizmet Süreleri (Yıl İtibarıyla)*

Hizmet Süreleri	Branşı	Kadın	Erkek	Hizmet Yılı	Toplam
1-3 Yıl	Din Kültürü ve A.B.	1	-	3	1
4-6 Yıl	-	-	-	-	-
7-10 Yıl	İngilizce Sosyal B.	2	-	8	2
11-15 Yıl	Sınıf Ö. Fen Bilimleri Matematik Türkçe Beden E.	4	2	11-15	6

*Tablo 8. Kurumdaki Mevcut Hizmetli/ Memur Sayısı*

	Görevi	Erkek	Kadın	Eğitim Durumu	Hizmet Yılı	Toplam
1	Memur	-	-	-	-	0
2	Hizmetli	0	1	İlkokul	0	1

### 2.7.3 Teknolojik Düzey

Okulumuzun teknolojik altyapısı ve teknolojiyi kullanabilme düzeyine ilişkin analizi yapılmıştır.

*Tablo 10. Teknolojik Araç-Gereç Durumu*

Araç-Gereçler	Mevcut Durum	İhtiyaç
Akıllı tahtalar	10	0
Masaüstü Bilgisayarlar	13	0
Dizüstü Bilgisayarlar	1	0

*Tablo 11. Fiziki Mekân Durumu*

Fiziki Mekân	Var	Yok	Adedi	İhtiyaç
Öğretmen Çalışma Odası	X		1	0
Ekipman Odası		X		0
Kütüphane	X		1	0
Rehberlik Servisi		X		1
Resim Odası		X		0
Müzik Odası		X		0
Çok Amaçlı Salon		X		1

### 2.7.4 Mali Kaynaklar

Okul mali kaynak analizi aşağıda belirtilmiştir. Okul Müdürü tarafından yürütülür.

*Tablo 12. Kaynak Tablosu*

Kaynaklar	2023	2024	2025	2026	2027	2028
Genel Bütçe	0	0	0	0	0	0
Okul Aile Birliği	44050	45000	45000	60000	80000	90000
Özel İdare	0	0	0	0	0	0
Kira Gelirleri	0	0	0	0	0	0
Döner Sermaye	0	0	0	0	0	0
Dış Kaynak/Projeler	0	0	0	0	0	0
Diğer	0	0	0	0	0	0
<b>TOPLAM</b>	<b>44050</b>	<b>45000</b>	<b>45000</b>	<b>60000</b>	<b>80000</b>	<b>90000</b>

*Tablo 13. Gelir-Gider Tablosu*

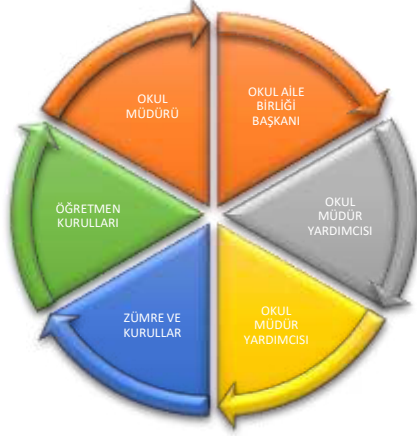
YILLAR	2021		2022		2023	
	GELİR	GİDER	GELİR	GİDER	GELİR	GİDER
Temizlik		1000		2000		7000
Küçük Onarım		0		472		0
Bilgisayar Harcamaları		0		0		0
Büro Makinaları Harcamaları		0		0		0
Telefon	1500	0	11472	0	12000	0
Sosyal Faaliyetler		0		0		0
Kırtasiye		500		9000		5000
<b>GENEL TOPLAM</b>		<b>1500</b>		<b>11472</b>		<b>12000</b>



### 2.7.5 İstatistiki Veriler

#### PAYDAŞ ANALİZİ

Kurumumuzun temel paydaşları öğrenci, veli ve öğretmen olmakla birlikte eğitimin dışsal etkisi nedeniyle okul çevresinde etkileşim içinde olunan geniş bir paydaş kitlesi bulunmaktadır. Paydaşlarımızın görüşleri anket, toplantı, dilek ve istek kutuları, elektronik ortamda iletilen önerilerde dâhil olmak üzere çeşitli yöntemlerle sürekli olarak alınmaktadır.



Paydaş anketlerine ilişkin ortaya çıkan temel sonuçlara altta yer verilmiştir :

**Öğrenci Anketi Sonuçları:** Yapılan anketler sonucunda öğrencilerimizin genel olarak öğretmenler ve idare ile iletişim konusunda herhangi bir sorun yaşamadıkları, problemlerinin genel olarak çözüldüğü ve işleyişten memnun oldukları ancak sosyal – kültürel faaliyetlerin artırılması gerektiği görüşünde oldukları görülmüştür.

**Öğretmen Anketi Sonuçları:** Yapılan anketler sonucunda okulumuz öğretmenlerinin imkanların gelişmekte olmasından dolayı memnun oldukları, okul içi iletişimin çok iyi düzeyde olduğu ancak okulun bulunduğu konum ve imkanlarından dolayı sosyal – kültürel etkinliklerin az olduğu ve velilerin okula ilgisiz olduğu bu hususlar üzerinde çalışılması gerektiği görüşünde oldukları görülmüştür.

**Veli Anketi Sonuçları:** Yapılan anketler sonucunda velilerimizin e- okul ve internet sitelerini kullanmadıkları görülmüş, okulun fiziki şartlarının yetersiz olduğu, sosyal ve kültürel faaliyetlerin artırılması gerektiği görüşlerinde oldukları görülmüştür.

## 2.8 Çevre Analizi (PESTLE)

Çevre analiziyle okul üzerinde etkili olan veya olabilecek politik, ekonomik, sosyo-kültürel, teknolojik, yasal çevresel dış etkenlerin tespit edilmesi amaçlanmıştır.

*Tablo 14 PESTLE Analiz Tablosu*

Politik-Yasal etkenler	Ekonomik etkenler
<ul style="list-style-type: none"> <li>• Kalkınma Planı ve Orta Vadeli Program,</li> <li>• Bakanlık, il ve ilçe stratejik planlarının incelenmesi,</li> <li>• Yasal yükümlülüklerin belirlenmesi,</li> <li>• Oluşturulması gereken kurul ve komisyonlar,</li> </ul>	<ul style="list-style-type: none"> <li>• Okul bulunduğu çevrenin genel gelir durumu,</li> <li>• İş kapasitesi,</li> <li>• Okul gelirini arttırıcı unsurlar,</li> <li>• Okul giderlerini arttıran unsurlar,</li> <li>• Tasarruf sağlama imkânları,</li> <li>• İşsizlik durumu,</li> <li>• Mal-ürün ve hizmet satın alma imkânları,</li> <li>• Kullanılabilir bütçe</li> </ul>
Sosyokültürel etkenler	Teknolojik etkenler
<ul style="list-style-type: none"> <li>• Kariyer beklentileri,</li> <li>• Ailelerin ve öğrencilerin bilinçlenmeleri,</li> <li>• Aile yapısındaki değişimler</li> <li>• Nüfus artışı,</li> <li>• Göç,</li> <li>• Nüfusun yaş gruplarına göre dağılımı,</li> <li>• Hayat beklentilerindeki değişimler (Hızlı para kazanma hırısı, lüks yaşama düşkünlük, kırsal alanda kentsel yaşam),</li> <li>• Beslenme alışkanlıkları,</li> </ul>	<ul style="list-style-type: none"> <li>• Okul teknoloji kullanım durumu</li> <li>• e- Devlet uygulamaları,</li> <li>• Okul sahip olmadığı teknolojik araçlar</li> <li>• Personelin ve öğrencilerin teknoloji kullanım kapasiteleri,</li> <li>• Personelin ve öğrencilerin sahip olduğu teknolojik araçlar,</li> <li>• Teknoloji alanındaki gelişmeler</li> <li>• Teknolojinin eğitimde kullanımı</li> </ul>
Çevresel Etkenler	
<ul style="list-style-type: none"> <li>• Toprak yapısı,</li> <li>• Bitki örtüsü,</li> <li>• Doğal kaynakların korunması için yapılan çalışmalar,</li> <li>• Çevrede yoğunluk gösteren hastalıklar,</li> <li>• Doğal afetler (deprem kuşağında bulunma, kene vakaları vb.)</li> </ul>	

## 2.9 Güçlü ve Zayıf Yönler ile Fırsatlar ve Tehditler (GZFT) Analizi

Okul güçlü ve zayıf yönleri ile okul/kurum dışında oluşabilecek fırsatlar ve tehditler belirlenmiştir.

*Tablo 15 GZFT Analizi*

İç Çevre	
Güçlü Yönler	Zayıf Yönler
1. Eğitim kadrosunun tecrübeli, özverili ve güçlü olması	1. Öğrenci sayısının az olması.
2. Sınıf mevcutlarının az olması	2. Çalışan sayısının az olması.
3. Öğrencilerimizde kitap okuma alışkanlığının olması	3. Okul-veli işbirliğinin istenen düzeyde olmaması.
4. Uzman öğretmenlik sertifikasına sahip öğretmen bulunması	4. Donanımın eksik teknoloji olması.
5. Etkinliklerle okulun iyi ifade edilmesi, sosyal, kültürel ve sportif alanlarda etkin olması	5. Rehberlik çalışmalarının etkili ve verimli olmaması,
6. Okulun güçlü, tecrübeli, bilinçli, mevzuata hakim bir yönetici ve eğitimci kadrosunun olması	6. Ekonomik kaynakların devam garantisinin olmaması.
7. Binanın eğitim öğretime uygun ve yeterli dersliklere sahip olması.	
Dış Çevre	
Fırsatlar	Tehditler
Yerleşim yerinin gelişime açık bir bölgede bulunması	Yerleşim yerinin ilçe merkezine uzak olması, genç nüfusun merkez ilçelere göç etmesi.
Teknolojinin eğitim için faydalı olacağı inanç.	Sosyal kesimler arasındaki ekonomik ve kültürel kopukluklar,
Okul çevresinin konum itibarıyla ekonomik gelişmelere açık olması,	Nüfusun teknolojik imkânlardan yeterince faydalanmaması
Konum itibarıyla, kentleşmenin getirdiği, trafik, gürültü, sosyal karmaşa gibi olumsuzluklardan görece olarak daha az etkilenmesi.	Giderek yoğunluk kazanan ekonomik, sosyal ve kültürel tatmin düzeyi düşük nüfus yoğunlaşmasının baskısı, ailelerin geleneksel ve muhafazakâr düşünce yapısına sahip olması;

## 2.10 Tespit ve İhtiyaçların Belirlenmesi

*Karakoca İlkokulu ve Ortaokulu Müdürlüğü 2024–2028 Stratejik Planı birer yıllık dönemler halinde 4 yıl boyunca değerlendirmeye tabi tutulacaktır. Her yıl düzenli olarak hedeflere ne kadar ulaşıldığı, hedeflerle ilgili yapılacak faaliyetlerden ya da projelerden sorumlu personel ile bire bir görüşülerek, hedeflere niçin varılamadığı araştırılacak sorunu çözmek adına çalıştay yapılacaktır. Gerekli ise yeni proje ve faaliyetler üretilecektir. Eğer hedeflere varıldı ise bir sonraki hedefle ilgili kolaylaştırıcı çalışmalar yapılacaktır.*

*Yapılan çalışmalar sonucunda yeni bir hedef eklenmesi gerekiyorsa ya da Milli Eğitim Bakanlığı mevzuatında yeni bir çalışma oluşturulmuş ise buna bağlı olarak yapılan yeni hedefler Stratejik Plan'a eklenebilecektir. Böylelikle Stratejik Plan dinamik olarak geliştirilerek 4 yıllık süreç gelişerek devam ettirilecektir. Her bir hedefle ilgili sorumlu birimler de belirtilmiştir. Ayrıca bir genelgeye gerek duyulmayacaktır.*

## 3.BÖLÜM

### GELECEĞE BAKIŞ

### 3. GELECEĞE BAKIŞ

Okul Müdürlüğümüzün Misyon, vizyon, temel ilke ve değerlerinin oluşturulması kapsamında öğretmenlerimiz, öğrencilerimiz, velilerimiz, çalışanlarımız ve diğer paydaşlarımızdan alınan görüşler, sonucunda stratejik plan hazırlama ekibi tarafından oluşturulan Misyon, Vizyon, Temel Değerler; Okulumuz üst kurulana sunulmuş ve üst kurul tarafından onaylanmıştır.

### 3.1 Misyon

Çağdaşlığın, teknolojinin, ve toplumsal yardımlaşmanın gelişmesini milli değerlerini yükselmesini ve egemen olmasını sağlayacak toplumun gelişmesine katkıda bulunacak yaratıcı ve yapıcı düşünebilen bireyler yetiştirmektir.

Karakoca İlk-Ortaokulu bu misyonu gerçekleştirmek için bugünkü düzeyini aşarak eğitimde mükemmelliği ölçü alan bir eğitim kurumu olacaktır.

### 3.2 Vizyon

Karakoca İlk-Ortaokulu öğrencilerinin bir üst eğitim kurumuna yerleşmesini ve sosyal becerilerini geliştirmesini, toplumsal ve milli değerleri yaşamasını benimsemiştir.

Yapılan çalışmalarda eğitim kalitesinden ödün verilmeyecektir. Yeniliklere ve gelişmelere açık olunacaktır. Kalitemizin ölçüsü ortaöğretim kurumlarına gönderdiğimiz öğrencilerin başarıları olacaktır.

### 3.3 Temel Değerler

- *Türkçeyi doğru ve etkili biçimde kullanabilen öğrenciler yetiştiririz.*
- *Katılımcı yönetim anlayışı ve işbirliğine dayalı çalışma kültürünü esas alırız.*
- *Başarının; ekip çalışması ve ödüllendirme ile artacağına inanırız.*
- *Okul ortamında “ben” değil, “BİZ” anlayışını benimseriz.*
- *Öğrencilerimizin, öğrenmeyi öğrenmesini sağlarız.*
- *Öğrencilerimiz bütün çalışmalarımızın odak noktasıdır ve amaçlarımıza temel oluşturur.*
- *Öğretmen-öğrenci ilişkisinde saygı, sevgi ve güveni temel ilke sayarız.*
- *Çağın, gelişim ihtiyaçlarını karşılayabilmek için sürekli değişim ve yenilenmenin gerekliliğine inanırız.*
- *Öğrencilerimizin kişiliklerine değer verir, düşüncelerine saygı duyar, onları koruyup gözetiriz.*
- *Öğrencilerimizin başarısını artırmak için karşılıklı olarak sorumluluklar alır ve verimli bir şekilde çalışırız.*
- *Biz bildikleriyle yetinmeyen, hızla değişen koşullarda kendisini yenileyebilen bireyleriz. Öğrencilerimizi de bu görüş doğrultusunda yetiştiririz.*
- *Öğrencilerimizi etkin kılmak için, öğrenci merkezli eğitimi esas alırız.*

- *Sağlıklı, güvenli, temiz (insana huzur veren) fiziksel şartlara sahip bir ortamda, eğitimin kalitesinin artacağına inanırız.*
- *Olaylara bilimsel ve eleştirel bakmasını bilen; okuyan, araştıran, kendini sorgulayan ve geliştiren bireyler yetiştiririz.*
- *Biz farklıyız! Öğrencilerimizi Atatürk ilke ve Devrimlerine bağlı; Türkiye Cumhuriyetinin temel değerlerini bilen ve bölünmez bütünlüğe inanan; çağdaş, yetenekli, enerjik ve üretken gençler olarak yetiştiririz.*

### **3.4 Amaç, Hedef ve Performans Göstergesi ile Stratejiler**



TEMA	EĞİTİM-ÖĞRETİME ERİŞİM ve KATILIM								
<b>Amaç 1</b>	Öğrencilerin eğitim öğretime etkin katılımlarıyla donanımlı olarak bir üst öğrenime geçişi sağlanacaktır.								
<b>Hedef 1.1</b>	Öğrenme kayıpları önleyici çalışmalar yapılarak azaltılacaktır.								
Performans Göstergeleri	Hedef Etkisi	Başlangıç Değeri	2024	2025	2026	2027	2028	İzleme Sıklığı	Rapor Sıklığı
<b>PG 1.1.1</b> İlkokullarda Yetiştirme Programına (İYEP) öğrencilerin devam oranı(%)	35	90	95	100	100	100	100	Her hafta	Ayda 1
<b>PG 1.1.2</b> Ortaokullarda Destekleme ve Yetiştirme Kursuna (DYK) öğrencilerin devam oranı(%)	35	70	80	0	90	95	100	Her hafta	Ayda 1
<b>PG 1.1.3</b> 20 gün ve üzeri özürsüz devamsızlık yapan öğrenci oranı (%)	10	0	0	0	0	0	0	Her hafta	Ayda 1
<b>PG 1.1.4</b> 20 gün ve üzeri özürlü devamsızlık yapan öğrenci oranı (%)	10	0	0	0	0	0	0	Her hafta	Ayda 1
<b>PG 1.1.5</b> Okula yeni başlayan öğrencilerden oryantasyon eğitimine katılanların oranı (%)	10	90	95	100	100	100	100	1 hafta	Eylül ayı
<b>Koordinatör Birim</b>	Okul İdaresi								
<b>İş birliği Yapılacak Birimler</b>	Okul İdaresi /Öğretmen								
<b>Riskler</b>	Öğrencinin hastalığa bağlı devamsızlığı								
<b>Stratejiler</b>	Öğrencilerin derslerindeki eksikleri tespit edilerek İYEP- DYK aracılığıyla akademik yeterliklerinin artırılması sağlanacaktır.								
<b>Maliyet Tahmini</b>	0								
<b>Tespitler</b>	Derslerdeki eksiklikler								
<b>İhtiyaçlar</b>	Tespit edilip İYEP- DYK dersi verilir.								

TEMA	EĞİTİM-ÖĞRETİME ERİŞİM ve KATILIM									
<b>Amaç 2</b>	Öğrencilere medeniyetimizin ve insanlığın ortak değerleriyle çağın gereklerine uygun bilgi, beceri, tutum ve davranışlar kazandırılacaktır.									
<b>Hedef 2.1</b>	Öğrencilere evrensel değerler, sağlıklı yaşam ve çevre bilinci duyarlılığı kazandırılacaktır									
Performans Göstergeleri	Hedef Etkisi	Başlangıç Değeri	2024	2025	2026	2027	2028	İzleme Sıklığı	Rapor Sıklığı	
<b>PG 2.1.1</b> Öğrenci başına okunan kitap sayısı	50	0	10	45	45	50	65	Her hafta	Ayda 1	
<b>PG 2.1.2</b> Hayatboyu öğrenme kapsamında açılan kurslara devam oranı (%) (halk eğitimi)	25	0	0	75	80	85	90	Her hafta	Ayda 1	
<b>PG 2.1.3</b> Hayatboyu öğrenme kapsamında açılan kurslara katılan kişi sayısı (sayı) (halkeğitimi)	25	0	0	15	16	17	18	Her hafta	Ayda 1	
<b>Koordinatör Birim</b>	Rehber Öğretmen, Veli									
<b>İş birliği Yapılacak Birimler</b>	Okul İdaresi, Öğretmen, Rehber Öğretmen									
<b>Riskler</b>	Yanlış öğrenme, Dersten kopmak									
<b>Stratejiler</b>	Okul bünyesinde etkinlikler düzenlenecektir.									
<b>Maliyet Tahmini</b>	5000									
<b>Tespitler</b>	Çevreye ve toplumsal yaşama duyarlı birey yetiştirmek									
<b>İhtiyaçlar</b>	Birlikte hareket etmek.									

TEMA	EĞİTİM-ÖĞRETİMDE KALİTE									
<b>Amaç 3</b>	Öğrencilere medeniyetimizin ve insanlığın ortak değerleriyle çağın gereklerine uygun bilgi, beceri, tutum ve davranışlar kazandırılacaktır.									
<b>Hedef 3.1</b>	Öğrencilerin bilimsel, kültürel, sanatsal, sportif ve toplum hizmeti alanlarında ders dışı etkinliklere katılım oranı artırılacaktır.									
Performans Göstergeleri	Hedef Etkisi	Başlangıç Değeri	2024	2025	2026	2027	2028	İzleme Sıklığı	Rapor Sıklığı	
<b>PG 3.1.1</b> Okulda bir eğitim ve öğretim döneminde bilimsel, kültürel, sanatsal ve sportif alanlarda en az bir faaliyete katılan öğrenci oranı (%)	50	100	100	100	100	100	100	Her hafta	Ayda 1	
<b>PG 3.1.2</b> Bir eğitim ve öğretim yılında yerel, ulusal ve uluslararası proje, yarışma vb. etkinliklere katılan öğrenci oranı (%)	25	100	100	100	100	100	100	Her hafta	Ayda 1	
<b>PG 3.1.3</b> Bir eğitim ve öğretim yılında en az iki sosyal sorumluluk ve toplum hizmeti çalışmalarına katılan öğrenci oranı (%)	25	70	90	95	100	100	100	Her hafta	Ayda 1	
<b>Koordinatör Birim</b>	Öğretmen, Rehber Öğretmen									
<b>İş birliği Yapılacak Birimler</b>	Okul İdaresi, Öğretmen, Rehber Öğretmen									
<b>Riskler</b>	Yanlış öğrenme, Dersten kopmak									
<b>Stratejiler</b>	Okul bünyesinde etkinlikler düzenlenecektir.									
<b>Maliyet Tahmini</b>	10000									

<b>Tespitler</b>	Çevreye ve toplumsal yaşama duyarlı birey yetiştirmek
<b>İhtiyaçlar</b>	Birlikte hareket etmek.

TEMA	EĞİTİM-ÖĞRETİMDE KALİTE								
<b>Amaç 4</b>	Ortaokul kademesinde öğrencilerin kaliteli eğitime erişimleri fırsat eşitliği temelinde artırılarak bilişsel, duyuşsal ve fiziksel olarak çok yönlü gelişimleri sağlanacak ve temel hayat becerilerini edinmiş öğrenciler yetiştirilecektir.								
<b>Hedef 4.1</b>	Öğrencilerin akademik başarılarıyla birlikte tasarım ve girişimcilik yönlerini artırmaya yönelik bütüncül çalışmalar yürütülecektir.								
Performans Göstergeleri	Hedef Etkisi	Başlangıç Değeri	2024	2025	2026	2027	2028	İzleme Sıklığı	Rapor Sıklığı
<b>PG 4.1.1</b> Matematik dersi yıl sonu puanı ortalaması	25	59,55	62	65	70	72	75	Her hafta	Ayda 1
<b>PG 4.1.2</b> Fen Bilimleri dersi yıl sonu puanı ortalaması	25	79,92	80	82	84	85	85	Her hafta	Ayda 1
<b>PG 4.1.3</b> İngilizce dersi yıl sonu puanı ortalaması	25	72,33	75	77	79	81	83	Her hafta	Ayda 1
<b>PG 4.1.4</b> Okulun katılım sağladığı ulusal ve uluslararası proje sayısı	25	0	0	2	5	8	10	Her hafta	Ayda 1
<b>Koordinatör Birim</b>	Öğretmen, Rehber Öğretmen , Veli								
<b>İş birliği Yapılacak Birimler</b>	Okul İdaresi, Öğretmen, Rehber Öğretmen								
<b>Riskler</b>	Dersten kopmak								
<b>Stratejiler</b>	Okul kütüphanesi zenginleştirilecek, öğrencilerin kitap okumasını teşvik edecek etkinlikler düzenlenecektir.								
<b>Maliyet Tahmini</b>	10000								
<b>Tespitler</b>	Çevreye ve toplumsal yaşama duyarlı birey yetiştirmek								
<b>İhtiyaçlar</b>	Özgüvenli bireyler yetiştirmek								

TEMA	KURUMSAL KAPASİTE								
<b>Amaç 5</b>	Okulun eğitimin temel ilkeleri doğrultusunda niteliğini artırmak amacıyla kurumsal kapasite geliştirilecektir.								
<b>Hedef 5.1</b>	Eğitim ve öğretimin sağlıklı ve güvenli bir ortamda gerçekleştirilmesi için okul sağlığı ve güvenliği geliştirilecektir.								
Performans Göstergeleri	Hedef Etkisi	Başlangıç Değeri	2024	2025	2026	2027	2028	İzleme Sıklığı	Rapor Sıklığı
<b>PG 5.1.1</b> Okulda yaşanan kaza sayısı	20	0	0	0	0	0	0	Her hafta	Ayda 1
<b>PG 5.1.2</b> Bağımlılıkla mücadele ile ilgili konularda eğitim alan öğrenci ve öğretmen sayısı	20	40	40	40	40	40	40	Her hafta	Ayda 1
<b>PG 5.1.3</b> Akran zorbalığı ve siber zorbalıkla ilgili konularda eğitim alan öğretmen, öğrenci ve veli sayısı	20	30	35	40	45	50	55	Her hafta	Ayda 1
<b>PG 5.1.4</b> Sivil savunma eğitimlerine katılan öğrenci ve öğretmen sayısı	20	61	60	60	60	60	60	Her hafta	Ayda 1
<b>PG 5.1.5</b> Afet ve acil durum tatbikat sayısı	20	4	4	4	4	4	4	Her hafta	Ayda 1
<b>Koordinatör Birim</b>	Okul İdaresi, Öğretmen, Rehber Öğretmen								
<b>İş birliği Yapılacak Birimler</b>	Okul İdaresi, Öğretmen, Rehber Öğretmen								
<b>Riskler</b>	Güven duygusunun azalması								
<b>Stratejiler</b>	Okulun afet ve acil durum eylem planının güncel tutulması sağlanacaktır.								
<b>Maliyet Tahmini</b>	0								

<b>Tespitler</b>	Bilgi eksiklikleri var, panik durumu
<b>İhtiyaçlar</b>	Eğitimler verilmeli,

TEMA	KURUMSAL KAPASİTE									
<b>Amaç 6</b>	Eğitim ortamlarının fiziki imkânları geliştirilecektir.									
<b>Hedef 6.1</b>	Temel eğitimde okulların niteliğini arttıracak uygulamalara ve çalışmalara yer verilmesi sağlanacaktır.									
Performans Göstergeleri	Hedef Etkisi	Başlangıç Değeri	2024	2025	2026	2027	2028	İzleme Sıklığı	Rapor Sıklığı	
<b>PG 6.1.1</b> Çocuk güvenliğine uygun pencere sayısı	25	22	22	50	50	50	50	Her sene	Sene sonu	
<b>PG 6.1.2</b> Okulda yapılan tesisat bakım onarım çalışmaları sayısı	25	1	1	2	3	4	5	Her sene	Sene sonu	
<b>PG 6.1.3</b> Engelli WC sayısı	25	0	0	2	2	2	2	Her sene	Sene sonu	
<b>PG 6.1.4</b> Dış cephe	25	0	0	1	1	1	1	Her sene	Sene sonu	
<b>Koordinatör Birim</b>	Okul İdaresi, Öğretmen, Rehber Öğretmen									
<b>İş birliği Yapılacak Birimler</b>	Okul İdaresi, Öğretmen, Rehber Öğretmen									
<b>Riskler</b>	-									
<b>Stratejiler</b>	Fiziki mekânların (derslikler, spor salonu, kütüphaneler, atölyeler vb.) iyileştirilmesi için kamu idareleri, belediyeler ve işverenlerle iş birlikleri yapılacaktır.									
<b>Maliyet Tahmini</b>	2000000 TL									
<b>Tespitler</b>	Donanım eksiklikleri									
<b>İhtiyaçlar</b>	Eğitim									



## 4.BÖLÜM

### MALİYETLENDİRME

## 4. MALİYETLENDİRME

Tablo 16 Tahmini Maliyet Tablosu

	2024	2025	2026	2027	2028	Toplam Maliyet
<b>Amaç 1</b>						
<b>Hedef 1.1</b>	0	0	0	0	0	0
<b>Hedef 1.2</b>	5000	10000	11000	12000	14000	52000
<b>Amaç 2</b>						
<b>Hedef 2.1</b>	10000	12000	13000	15000	15000	65000
<b>Hedef 2.2</b>	10000	12000	13000	15000	15000	65000
<b>Amaç 3</b>						
<b>Hedef 3.1</b>	0	0	0	0	0	0
<b>Hedef 3.2</b>	0	2000000	0	0	0	2000000
...						
<b>Genel Yönetim Giderleri</b>	10000	12000	15000	20000	25000	82000
<b>TOPLAM</b>	35000	2046000	52000	62000	69000	2264000

## **5.BÖLÜM**

# **İZLEME VE DEĞERLENDİRME**

## 5. İZLEME VE DEĞERLENDİRME

*Stratejik planlarda yer alan amaç ve hedeflere ulaşma durumlarının tespiti ve bu yolla stratejik planlardaki amaç ve hedeflerin gerçekleştirilebilmesi için gerekli tedbirlerin alınması izleme ve değerlendirme ile mümkün olmaktadır. Stratejik Planda yer alan performans göstergelerinin gerçekleşme durumlarının tespiti yılda iki kez yapılacaktır. Her yılın ilk altı ayında ilgili hedefe ait performans göstergelerinin performans düzeyi dikkate alınarak yapılan izlemenin ardından, yılsonu itibarıyla hedeflenen değere ulaşıp ulaşılmadığının analizi yapılacaktır.*

*Okulumuz Stratejik Planı izleme ve değerlendirme çalışmalarında 4 yıllık Stratejik Planın izlenmesi ve 1 yıllık gelişim planının izlenmesi olarak ikili bir ayrıma gidilecektir.*

*Yıllık planın uygulanmasında yürütme ekipleri ve eylem sorumlularıyla aylık ilerleme toplantıları yapılacaktır. Toplantıda bir önceki ayda yapılanlar ve bir sonraki ayda yapılacaklar görüşülüp karara bağlanacaktır.*

**EKLER:****EK-1 Paydaş Anketleri**

Aşağıda verilen anketler, okul/kurumlara örnek olması bakımından rehber eklenmiştir. Anket içerikleri, okul/kurum türüne ve yapısına göre değişiklik göstermelidir.

**Sevgili Öğrencimiz;**

- Bu anketin amacı, okul hakkındaki görüşlerini toplamaktır.
- Bu anket, kimlik bilgileri girilmeden yapılmalıdır.
- Okul hakkında görüşlerini en iyi şekilde yansıtan kutuya “X” işareti koyarak neler düşündüğünü öğrenmemize yardımcı olabilirsin.
- Anketimize katıldığın için teşekkür ederiz.

NO	İLKOKUL ÖĞRENCİLERİ İÇİN KONU BAŞLIKLARI	Kesinlikle Katılıyorum	Katılıyorum	Kararsızım	Kesinlikle Katılmıyorum	Katılmıyorum
01-	Okulumu seviyorum.	( )	( )	( )	( )	( )
02-	Okulumda kendimi güvende hissediyorum.	( )	( )	( )	( )	( )
03-	Okulumun içi ve bahçesi temizdir.	( )	( )	( )	( )	( )
04-	Öğretmenim adildir.	( )	( )	( )	( )	( )
05-	Öğretmenim benimle ilgileniyor.	( )	( )	( )	( )	( )
06-	Yardıma ihtiyacım olursa öğretmenim bana yardım eder.	( )	( )	( )	( )	( )
07-	Öğretmenim derse katılmamı sağlar.	( )	( )	( )	( )	( )
08-	Öğretmenim dersleri farklı araçlar kullanarak anlatır.	( )	( )	( )	( )	( )
09-	Okul kantininde yeterli ve sağlıklı yiyecekler var.	( )	( )	( )	( )	( )
10-	Okulda ders dışı eğlenceli etkinlikler var.	( )	( )	( )	( )	( )
11-	Teneffüslerde ihtiyaçlarımı giderebiliyorum.	( )	( )	( )	( )	( )
12-	Öğretmenim her gün beni çok çalıştırıyor.	( )	( )	( )	( )	( )

NO	ORTAKOKUL ÖĞRENCİLERİ İÇİN KONU BAŞLIKLARI	Kesinlikle Katılıyorum	Katılıyorum	Kararsızım	Kesinlikle Katılmıyorum	Katılmıyorum
01-	Okulda kendimi güvende hissediyorum.	( )	( )	( )	( )	( )
02-	Okul temiz ve hijyeniktir.	( )	( )	( )	( )	( )
03-	Okulun fiziki koşullarını yeterlidir.	( )	( )	( )	( )	( )
04-	Okul, yeni kabul edilen çocuklara uygun desteği sağlar.	( )	( )	( )	( )	( )
05-	Farklı kültürlerden gelen öğrencilerin bu okulda memnuniyetle karşılanacağını düşünüyorum.	( )	( )	( )	( )	( )
06-	Öğretmenlerime ihtiyaç duyduğumda kolaylıkla görüşebilirim.	( )	( )	( )	( )	( )
07-	Okul müdürüne ihtiyaç duyduğumda kolaylıkla görüşebilirim.	( )	( )	( )	( )	( )
08-	Okul rehberlik servisinden ihtiyaçlarım doğrultusunda faydalanabiliyorum.	( )	( )	( )	( )	( )
09-	Okul kişisel hedefler belirlememde ve bu hedeflere ulaşmamda yeterli rehberlik ediyor.	( )	( )	( )	( )	( )
10-	Okulumda yer almam için birçok fırsat var.	( )	( )	( )	( )	( )
11-	Okul bana yeterli ders dışı etkinlik olanakları sunuyor.	( )	( )	( )	( )	( )
12-	Okul kulüpleri amacına uygun şekilde gelişimime katkı sağlıyor.	( )	( )	( )	( )	( )
13-	Öğretmenlerim sınıfta adil kurallara sahipler ve tarafsızlar.	( )	( )	( )	( )	( )
14-	Öğretmenlerim beni daha iyi performans göstermem için teşvik ediyor.	( )	( )	( )	( )	( )
15-	Öğretmenlerim derslerin işlenişinde farklı ve ilgi çekici yöntemler kullanır.	( )	( )	( )	( )	( )
16-	Sınav ve ödevlerin beni değerlendirmek için adil ve yeterli olduğunu düşünüyorum.	( )	( )	( )	( )	( )
17-	Okulda düzenlenen sanatsal ve kültürel faaliyetler yeterlidir.	( )	( )	( )	( )	( )
18-	Okulda öğrencilerin görüşleri dikkate alınır.	( )	( )	( )	( )	( )
19-	Okul kantininde yeterli ve sağlıklı yiyecekler var.	( )	( )	( )	( )	( )
20-	DYK'leri yeterli buluyorum.	( )	( )	( )	( )	( )

NO	LİSE ÖĞRENCİLERİ İÇİN KONU BAŞLIKLARI	Kesinlikle Katılıyorum	Katılıyorum	Kararsızım	Kesinlikle Katılmıyorum	Katılmıyorum
01-	Okulda kendimi güvende hissediyorum.	( )	( )	( )	( )	( )
02-	Okul temiz ve hijyeniktir.	( )	( )	( )	( )	( )
03-	Okulun fiziki koşullarını yeterlidir.	( )	( )	( )	( )	( )
04-	Okul, yeni kabul edilen öğrencilere uygun desteği sağlar.	( )	( )	( )	( )	( )
05-	Farklı kültürlerden gelen öğrencilerin bu okulda memnuniyetle karşılanacağını düşünüyorum.	( )	( )	( )	( )	( )
06-	Öğretmenlerime ihtiyaç duyduğumda kolaylıkla görüşebilirim.	( )	( )	( )	( )	( )
07-	Okul müdürüne ihtiyaç duyduğumda kolaylıkla görüşebilirim.	( )	( )	( )	( )	( )
08-	Okul rehberlik servisinden ihtiyaçlarım doğrultusunda faydalanabiliyorum.	( )	( )	( )	( )	( )
09-	Okul kişisel hedefler belirlememde ve bu hedeflere ulaşmamda yeterli rehberlik ediyor.	( )	( )	( )	( )	( )
10-	Okulumda yer almam için birçok fırsat var.	( )	( )	( )	( )	( )
11-	Okul bana yeterli ders dışı etkinlik olanakları sunuyor.	( )	( )	( )	( )	( )
12-	Okul kulüpleri amacına uygun şekilde gelişimime katkı sağlıyor.	( )	( )	( )	( )	( )
13-	Öğretmenlerim sınıfta adil kurallara sahipler ve tarafsızlar.	( )	( )	( )	( )	( )
14-	Öğretmenlerim beni daha iyi performans göstermem için teşvik ediyor.	( )	( )	( )	( )	( )
15-	Öğretmenlerim derslerin işlenişinde farklı ve ilgi çekici yöntemler kullanır.	( )	( )	( )	( )	( )
16-	Sınav ve ödevlerin beni değerlendirmek için adil ve yeterli olduğunu düşünüyorum.	( )	( )	( )	( )	( )
17-	Okulda düzenlene sanatsal ve kültürel faaliyetler yeterlidir.	( )	( )	( )	( )	( )
18-	Okulda öğrencilerin görüşleri dikkate alınır.	( )	( )	( )	( )	( )
19-	Okul kantininde yeterli ve sağlıklı yiyecekler var.	( )	( )	( )	( )	( )
20-	DYK'leri yeterli buluyorum.	( )	( )	( )	( )	( )

NO	MESLEK LİSESİ ÖĞRENCİLERİ İÇİN KONU BAŞLIKLARI	Kesinlikle Katılıyorum	Katılıyorum	Kararsızım	Kesinlikle Katılmıyorum	Katılmıyorum
01-	Okulda kendimi güvende hissediyorum.	( )	( )	( )	( )	( )
02-	Okul temiz ve hijyeniktir.	( )	( )	( )	( )	( )
03-	Okulun fiziki koşullarını yeterlidir.	( )	( )	( )	( )	( )
04-	Okul, yeni kabul edilen öğrencilere uygun desteği sağlar.	( )	( )	( )	( )	( )
05-	Farklı kültürlerden gelen öğrencilerin bu okulda memnuniyetle karşılanacağını düşünüyorum.	( )	( )	( )	( )	( )
06-	Öğretmenlerime ihtiyaç duyduğumda kolaylıkla görüşebilirim.	( )	( )	( )	( )	( )
07-	Okul müdürüne ihtiyaç duyduğumda kolaylıkla görüşebilirim.	( )	( )	( )	( )	( )
08-	Okul rehberlik servisinden ihtiyaçlarım doğrultusunda faydalanabiliyorum.	( )	( )	( )	( )	( )
09-	Okul meslek seçimim konusunda hedefler belirlememde ve bu hedeflere ulaşmamda yeterli rehberlik ediyor.	( )	( )	( )	( )	( )
10-	Mesleki gelişimimle ilgili yapılan etkinlikleri (seminer, okul dışı faaliyetler..) yeterli buluyorum.	( )	( )	( )	( )	( )
11-	Okulumda mesleki eğitimimi destekleyici fiziki donanım ve alt yapının yeterli olduğunu düşünüyorum.	( )	( )	( )	( )	( )
12-	Staj imkânlarından en verimli şekilde faydalanmamız için gerekli rehberlik ve yerleştirmenin doğru yapıldığını düşünüyorum.	( )	( )	( )	( )	( )
13-	Okulumda yer almam için birçok fırsat var.	( )	( )	( )	( )	( )
14-	Okul bana yeterli ders dışı etkinlik olanakları sunuyor.	( )	( )	( )	( )	( )
15-	Okul kulüpleri amacına uygun şekilde gelişimime katkı sağlıyor.	( )	( )	( )	( )	( )
16-	Öğretmenlerim sınıfta adil kurallara sahipler ve tarafsızlar.	( )	( )	( )	( )	( )
17-	Öğretmenlerim beni daha iyi performans göstermem için teşvik ediyor.	( )	( )	( )	( )	( )
18-	Öğretmenlerim derslerin işlenişinde farklı ve ilgi çekici yöntemlerle kullanır.	( )	( )	( )	( )	( )
19-	Okul kantininde yeterli ve sağlıklı yiyecekler var.	( )	( )	( )	( )	( )
20-	DYK'leri yeterli buluyorum.	( )	( )	( )	( )	( )
21-	Sınav ve ödevlerin beni değerlendirmek için adil ve yeterli olduğunu düşünüyorum.	( )	( )	( )	( )	( )
22-	Okulda düzenlenen sanatsal ve kültürel faaliyetler yeterlidir.	( )	( )	( )	( )	( )



23-	Okulda öğrencilerin görüşleri dikkate alınır.	( )	( )	( )	( )	( )
-----	---	-----	-----	-----	-----	-----

Kıymetli Öğretmenimiz;

- Bu anketin amacı, okul/kurum çalışmaları hakkındaki görüşlerinizi almaktır.
- Bu ankette kimlik bilgileri yer almaz.
- Lütfen okul hakkındaki görüşlerinizi en iyi şekilde yansıtan kutuya “X” işareti koyarak belirtiniz.
- Anketimize katıldığınız için teşekkür ederiz.

NO	ÖĞRETMENLER İÇİN KONU BAŞLIKLARI	Kesinlikle Katılıyorum	Katılıyorum	Kararsızım	Kesinlikle Katılmıyorum	Katılmıyorum
01-	Okulun misyonu ve vizyonunu tam olarak anlıyorum.	( )	( )	( )	( )	( )
02-	Okulda eğitim ve yönetim kalitesi sürekli olarak gelişiyor.	( )	( )	( )	( )	( )
03-	Okul temiz ve hijyeniktir.	( )	( )	( )	( )	( )
04-	Okul, öğrencilerin ve personelin güvenliğini sağlamak için uygun güvenlik önlemleri alır.	( )	( )	( )	( )	( )
05-	Okul, yeni kabul edilen öğrencilere uygun desteği sağlar.	( )	( )	( )	( )	( )
06-	Okulumuz mesleki yeterliliğimi geliştirmek için eğitim fırsatları sunuyor.	( )	( )	( )	( )	( )
07-	Okul yönetimimiz öğretmenleri etkin bir şekilde yönlendirir.	( )	( )	( )	( )	( )
08-	Okulumuz, öğrencilerin öğrenme ilgisini uyandıracak bir öğrenme ortamı oluşturmuştur.	( )	( )	( )	( )	( )
09-	Etkili bir öğretmen olmak için ihtiyaç duyduğum kaynaklara erişimim var.	( )	( )	( )	( )	( )
10-	Bana sunulan kaynakları kullanmak için gerekli eğitime sahibim.	( )	( )	( )	( )	( )
11-	Okulumuzun, farklı ihtiyaçları olan öğrencileri desteklemek için etkin bir politikası vardır.	( )	( )	( )	( )	( )
12-	Okulumuz müfredat uygulamasını etkin bir şekilde izler.	( )	( )	( )	( )	( )
13-	Okulumuz, velilere uygun etkinlikler düzenlemektedir.	( )	( )	( )	( )	( )
14-	Diğer öğretmenlerle iş birliği yaparım.	( )	( )	( )	( )	( )
15-	Okul personeli arasında dostane bir ilişki sürdürülür.	( )	( )	( )	( )	( )

16	Takım ruhumuz ve moralimiz yüksek.	( )	( )	( )	( )	( )
17-	Okulumuza aidiyet hissediyorum.	( )	( )	( )	( )	( )

### Kıymetli Velimiz;

- Bu anketin amacı, okul/kurum çalışmaları hakkındaki görüşlerinizi almaktır.
- Bu ankette kimlik bilgileri yer almaz.
- Lütfen okul/kurum hakkındaki görüşlerinizi en iyi şekilde yansıtan kutuya “X” işareti koyarak belirtiniz.
- Anketimize katıldığınız için teşekkür ederiz.

NO	ÖĞRETMENLER İÇİN KONU BAŞLIKLARI	Kesinlikle Katılıyorum	Katılıyorum	Kararsızım	Kesinlikle Katılmıyorum	Katılmıyorum
01-	Okulun misyonu ve vizyonunu tam olarak anlıyorum.	( )	( )	( )	( )	( )
02-	Okulda eğitim ve yönetim kalitesi sürekli olarak gelişiyor.	( )	( )	( )	( )	( )
03-	Okul temiz ve hijyeniktir.	( )	( )	( )	( )	( )
04-	Okul, öğrencilerin ve personelin güvenliğini sağlamak için uygun güvenlik önlemleri alır.	( )	( )	( )	( )	( )
05-	Okul, yeni kabul edilen öğrencilere uygun desteği sağlar.	( )	( )	( )	( )	( )
06-	Okul, çocuğumun okumaya olan ilgisini geliştirmesine yardımcı olabilir.	( )	( )	( )	( )	( )
07-	Okul çocuğumun öğrenme ilgisini güçlendiriyor.	( )	( )	( )	( )	( )
08-	Okul çocuğumun ahlaki gelişimini teşvik edebilir.	( )	( )	( )	( )	( )
09-	Okulda kullanılan değerlendirme yöntemleri çocuğumun gelişimini tüm yönleriyle anlamama yardımcı oluyor.	( )	( )	( )	( )	( )
10-	Okul, çocuğumun öğrenme performansı ve gelişimi hakkında beni iyi bilgilendiriyor.	( )	( )	( )	( )	( )
11-	Okul çocuğuma duygusal rahatsızlık ve öğrenme güçlükleri ile karşılaştığında yeterli desteği ve rehberlik sağlar.	( )	( )	( )	( )	( )
12-	Öğretmenlerin benimle iletişim kurma yöntemlerinden memnunum.	( )	( )	( )	( )	( )
13-	Herhangi bir problem durumunda müdür endişelerime cevap veriyor.	( )	( )	( )	( )	( )
14-	Okulda, velilerin ihtiyaçlarına uygun eğitim faaliyetleri düzenlenir.	( )	( )	( )	( )	( )
15-	Okul, çocukların gelişimini desteklemek için velilerle iyi bir ilişki kurar.	( )	( )	( )	( )	( )
16	Okul, aktif veli katılımını teşvik eder.	( )	( )	( )	( )	( )

17-	Okulun veli etkinliklerine aktif olarak katılırım.	( )	( )	( )	( )	( )
18-	Bir veli olarak okula aidiyet hissediyorum.	( )	( )	( )	( )	( )
19-	Çocuğumun ev ödevlerini tamamlamasını sağlarım.	( )	( )	( )	( )	( )
20-	Çocuğumu okumaya teşvik ederim.	( )	( )	( )	( )	( )
21-	Çocuğumun her gün okula gitmesini sağlarım.	( )	( )	( )	( )	( )
22-	Çocuğumun eğitiminde aktif bir ortağım.	( )	( )	( )	( )	( )

## Ek-2 Stratejik Plan Mimarisi

### 1. Eğitime ve Öğretime Erişim ve Katılım

#### 1.1. Okula devam ve tamamlama

- 1.1.1. Sınıf tekrarı
- 1.1.2. Okulu bırakma
- 1.1.3. Devamsızlık

#### 1.2. Ders Dışı etkinliklere katılım

- 1.2.1. Kulüp faaliyetleri
- 1.2.2. Gezi, Fuar ve Gözlem Faaliyetleri
- 1.2.3. Sosyal Sorumluluk Faaliyetleri
- 1.2.4. Bölgesel (yerel), Ulusal ve Uluslararası Proje, Yarışma vb. Etkinliklere Katılım

#### 1.3. Özel eğitime ihtiyaç duyan bireylerin erişimi

#### 1.4. Destekleme ve yetiştirme kurslarına katılım ve devam

#### 1.5. Özel politika gerektiren grupların eğitim ve öğretime erişimi (göçmenler, romanlar, mevsimlik tarım işçilerinin çocuklarının eğitimi vd.)

#### 1.6. Uzaktan eğitim faaliyetlerine katılım

#### 1.7. Bir üst öğrenime geçiş

#### 1.8. Mezuniyet oranı

### 2. Eğitim ve Öğretimde Kalite

#### 2.1. Akademik Kazanımlar

- 2.1.1. Türkçe ve yabancı dil
  - 2.1.1.1. Dinleme
  - 2.1.1.2. Konuşma
  - 2.1.1.3. Okuma
  - 2.1.1.4. Yazma
  - 2.1.1.5. Okunan Kitap Sayısı
  - 2.1.1.6. Okuma, Yazma ve Konuşma Etkinlikleri
- 2.1.2. Matematik
- 2.1.3. Fen Bilimleri
- 2.1.4. Sosyal Bilimler
- 2.1.5. Meslek Dersleri
- 2.1.6. Eğitim Bilişim Ağı

#### 2.2. 21.yy. Becerileri

- 2.2.1. STEM
- 2.2.2. Yapay Zekâ
- 2.2.3. Çevre ve İklim Değişikliği
  - 2.2.3.1. Kaynakların Tasarruflu Kullanımı
- 2.2.4. Finansal Okuryazarlık
- 2.2.5. Dijital Okuryazarlık
- 2.2.6. İletişim ve İş Birliği
- 2.2.7. Bilgi ve Medya Okuryazarlığı

- 2.2.8. Girişimcilik
- 2.2.9. Sosyal ve Kültürlerarası Beceriler
- 2.2.10. Problem Çözme Becerileri (Matematiksel problem çözmeden çatışma çözmeye kadar detaylandırılabilir.)
- 2.2.11. Eleştirel Düşünme Becerileri
- 2.2.12. \*Yaratıcılık (Yenilikçilik) ve Bilimsel Araştırma Becerileri
- 2.2.13. Veri Okuryazarlığı
- 2.2.14. Sürdürülebilirlik ve İleri Dönüşüm

### **2.3. Toplumsal Yaşam Becerileri**

- 2.3.1. Sevgi, Saygı, Adalet ve Hoşgörü Kazanımları
- 2.3.2. Ahlaki ve Etik Değerler

### **2.4. Değerler Eğitimi**

- 2.4.1. Okul Hizmetlerine Katılım (temizlik, bakım vb.)
- 2.4.2. Sosyal Sorumluluk Çalışmaları

### **2.5. Ölçme ve Değerlendirme**

- 2.5.1. Okul Sınavları
- 2.5.2. Ulusal Sınavlar
- 2.5.3. Ulusal ve Uluslararası Faaliyetlerde Alınan Dereceler

### **2.6. Sektöre, Üst Öğrenime Hazırlık ve İstihdam**

- 2.6.1. Atölye Eğitimleri
- 2.6.2. Staj Eğitimleri
- 2.6.3. Buluş, Patent, Endüstriyel Tasarım, Marka ve Faydalı Model
- 2.6.4. Mesleki Alan Etkinlikleri
- 2.6.5. Mesleki Eğitime Katkı Sağlayacak İş Birlikleri

### **2.7. Rehberlik**

- 2.7.1. Eğitsel Rehberlik
- 2.7.2. Mesleki Rehberlik
- 2.7.3. Kişisel Rehberlik
- 2.7.4. Oryantasyon
- 2.7.5. Aile rehberliği

## **3. Kurumsal Kapasite**

### **3.1. Fiziksel İmkânlar ve Donatım**

- 3.1.1. Derslikler
- 3.1.2. Spor Salonu
- 3.1.3. Kütüphane
- 3.1.4. Çok amaçlı Salon
- 3.1.5. Öğretmenler Odası
- 3.1.6. İdari Bölümler
- 3.1.7. Okul Bahçesi
- 3.1.8. Atölyeler
- 3.1.9. Laboratuvarlar
- 3.1.10. Yatakhane/Pansiyon
- 3.1.11. Yemekhane

- 3.1.12. Tuvaletler
- 3.1.13. Oyun Alanları
- 3.1.14. Bilişim Sınıfları

### **3.2. Mali Yönetim**

- 3.2.1. Döner Sermaye Gelirleri
- 3.2.2. Mal ve Hizmet Alımları
- 3.2.3. Enerji Verimliliği
- 3.2.4. Kaynak Tasarrufu

### **3.3. İnsan kaynakları**

- 3.3.1. Öğretmenlerin Mesleki Gelişimi
  - 3.3.1.1. Okul Temelli Mesleki Gelişim Faaliyetleri
  - 3.3.1.2. Öğretmen Bilişim Ağı
  - 3.3.1.3. Mahalli Hizmet İçi Eğitimler
  - 3.3.1.4. Aday Öğretmenlik
  - 3.3.1.5. Mentorluk ve Koçluk
  - 3.3.1.6. Ulusal ve Uluslararası İyi Uygulama Örnekleri
  - 3.3.1.7. Personel Ödül Yönetimi
- 3.3.2. Okul Yöneticilerinin Mesleki Gelişimi
  - 3.3.2.1. Öğretmen Bilişim Ağı
  - 3.3.2.2. Mahalli Hizmet İçi Eğitimler
  - 3.3.2.3. Mentorluk ve Koçluk
  - 3.3.2.4. Ulusal ve Uluslararası İyi Uygulama Örnekleri
- 3.3.3. Destek Personelinin Mesleki Gelişimi
- 3.3.4. Motivasyon
- 3.3.5. İş Doyumu
- 3.3.6. Oryantasyon
- 3.3.7. Personelin İyi Olma Hali

### **3.4. Organizasyon**

- 3.4.1. Görev Dağılımı
- 3.4.2. Kurul ve Komisyonlar
- 3.4.3. Okul Aile Birliği
- 3.4.4. Katılımcılık
- 3.4.5. Şeffaflık ve Hesap Verebilirlik
- 3.4.6. İzleme ve Değerlendirme
- 3.4.7. Bilgi ve İletişim Teknolojilerinden Yararlanma
- 3.4.8. Öğrenci İşlerinin Yönetimi
- 3.4.9. Kurum İçi İletişim
- 3.4.10. Okul Toplum İlişkileri
- 3.4.11. Kurumlar Arası İletişim ve İş Birliği

### **3.5. Okul Sağlığı ve Güvenliği**

- 3.5.1. Kantin
- 3.5.2. Tuvaletler
- 3.5.3. Temizlik ve Hijyen Farkındalığı

- 3.5.4. Sağlıklı Beslenme ve Obezite
- 3.5.5. Bulaşıcı Hastalıklar
- 3.5.6. Bağımlılıkla Mücadele
- 3.5.7. Gıda Güvenliği
- 3.5.8. Okul Çevresi Güvenliği
- 3.5.9. İş Sağlığı ve Güvenliği (Okul Kazaları, Atölye Denetimleri vb.)
- 3.5.10. Zorbalık ve Şiddet

### **3.6. Sivil Savunma**

- 3.6.1. İlk Yardım ve Acil Durum
- 3.6.2. Afet riski azaltma
  - 3.6.2.1. Deprem
  - 3.6.2.2. Sel
  - 3.6.2.3. Heyelan
  - 3.6.2.4. Yangın
  - 3.6.2.5. Çığ
  - 3.6.2.6. Salgın hastalıklar

## EK-3 Örnek İzleme ve Değerlendirme Şablonu

2024-2025 Eğitim Öğretim Yılı Stratejik Plan İzleme ve Değerlendirme Tablosu					
A1					
H1.1					
Hedef 1.1 Performansı					
Sorumlu Birim					
Performans Göstergesi	Hedef Etkisi (%)	Plan Dönemi Başlangıç Değeri *(A)	İzleme Dönemindeki Yıl Sonu Hedeflenen Değer (B)	İzleme Dönemindeki Gerçekleşme Değeri (C)	Performans (%) (C-A)/(B-A)
PG 1.1.1 Her dönem sınıf velilerine yönelik düzenlenen etkinlik sayısı	60	0	1	1	100
PG 1.1.2 En az bir aile eğitimi alan veli oranı (%)	40	25	75	60	70
<b>Hedefe İlişkin Değerlendirmeler</b>					
2024-2025 eğitim öğretim yılında PG 1.1.1 için performansın %100 oranında gerçekleştiği görülmektedir. 2024-2025 eğitim öğretim yılında PG 1.1.2 için performansı %70 oranında gerçekleştiği göz önünde bulundurularak ailelerin eğitim faaliyetlerine katılımının artırılması için sınıf rehber öğretmenleri aracılığıyla telefon görüşmeleri yapılması planlanmıştır.					

\* 2024-2028 dönemini kapsayan stratejik plan için 2023 yılsonu değeridir.

\*\*Her yılın ilk altı ayında, ilgili hedefe ait performans göstergelerinin performans düzeyi dikkate alınarak izlemenin yapıldığı yılın sonu itibarıyla hedeflenen değere ulaşıp ulaşılamayacağını analizi yapılır. Hedeflene değere ulaşılmasını engelleyecek hususlar ve riskler varsa değerlendirilir. Hedeflenen değere ulaşılmasını sağlayacak temel tedbirler kısaca yer verilir.

\*PG 1.1.1'in performansının hedefe etkisinin çarpımı ile PG 1.1.2'nin performansının hedefe etkisinin çarpımları sonucunun toplanmasıyla elde edilir.  $(\%100 \times \%60) + (\%70 \times \%40) = \%60 + \%28 = \%88$